

Předmět převodu

1. Předmětem převodu, který převádějíci bezplatně převádí a nabývá do společného jmění manželů podle této smlouvy, je družstevní byt č. jednotky 643/7 umístěný v podlaží: 2.np. domu uvedeného v čl. II. této smlouvy.

ad 1. Popis jednotky

- 1.1 Byt se skládá z: 4 místností a příslušenství o následující ploše

Kuchyň	7.7 m ²
Pokoj - 1	22.6 m ²
Pokoj - 2	7.1 m ²
Pokoj - 3	7.4 m ²
Pokoj - 4	12.0 m ²
Předsíň	11.5 m ²
Koupelna	2.4 m ²
WC	1.7 m ²
Lodžie	8.1 m ²

(plocha lodžie se nezapočítává do celkové plochy bytové jednotky)

Celková výměra podlahové plochy jednotky s příslušenstvím je 72.4 m².

1.2 Vybavení jednotky

a) kuchyňská linka + dřez	1 ks
b) sporák	1 ks
c) vestavěné skříně	6 ks
d) vana	1 ks
e) umyvadlo	2 ks
f) bidet	1 ks
g) WC mísa s nádrží	1 ks
h) míchací baterie	2 ks
i) vývod studené vody	1 ks
j) listovní schránka	1 ks
k) zvonek	1 ks
l) infrazářič	1 ks

1.3 Součástí jednotky je veškerá její vnitřní instalace:

- (potrubní rozvody vody s vodoměry, ústředního topení s topnými tělesy, odpady apod.) kromě stoupacích vedení včetně uzavíracích ventilů.

K vlastnictví jednotky dále patří:

- a) podlahové krytiny a povrchové úpravy stěn a stropů v místnostech bytu (omítka, štuk, tapety, malby)
- b) nenosné příčky uvnitř bytu
- c) veškeré dveře, okna a parapety příslušející k bytové jednotce
- d) elektroinstalace v bytové jednotce včetně jističů a rozvodů sloužících k provozu pouze této jednotky (světla, vypínače, zásuvky)

1.4 Předmět převodu vlastnictví je ohraničen:

- svislými a vodorovnými konstrukcemi (stěny, strop, podlaha) po obvodu jednotky

2. Dále je předmětem bezplatného převodu spoluvlastnický podíl na společných částech domu.

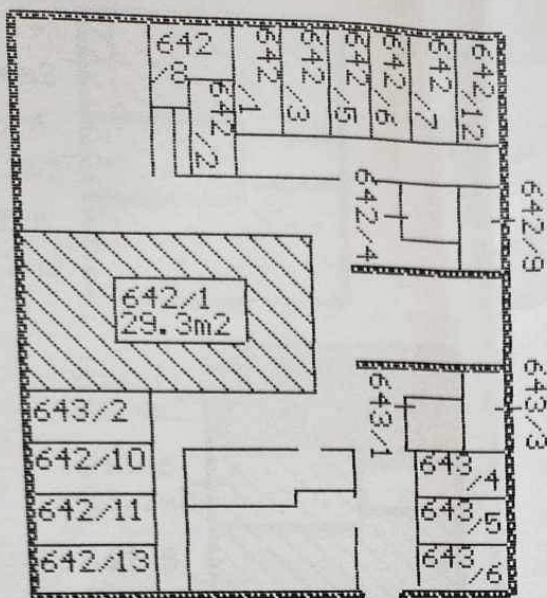
Společnými částmi domu jsou zejména:

- a) základy včetně izolací, obvodové a nosné zdivo, hlavní stěny, průčelí
- b) střecha
- c) hlavní svislé a vodorovné konstrukce včetně lodžii (ve smyslu prohlášení vlastníka každý vlastník jednotky má právo výlučného užívání konkrétního prostoru lodžie, vlastník převáděné jednotky bude tak užívat prostor lodžie přímo přístupný z bytové jednotky)
- d) vchody
- e) schodiště, okna a dveře přímo přístupné ze společných částí
- f) chodby
- g) prádelna
- h) sušárny
- i) kočárkárny
- j) archiv, dílny
- k) rozvody tepla, teplé a studené vody, kanalizace, elektřiny, hromosvodové zařízení, společné televizní antény (STA), domovní elektroinstalace + zvonkové tablo, rozvody telekomunikací, rozvody požárního zařízení včetně příslušenství i jsou-li výše uvedené rozvody umístěny mimo dům. Jde o části rozvodů sloužících k provozu i dalších jednotek.
- l) rozvody odsávání a větrání
- m) společné technické zařízení (vybavení sušáren apod.)
- n) okapový chodníček po obvodu budovy

- o) sklepní prostory včetně boxů a jejich oplocení (ve smyslu prohlášení vlastníka každý vlastník jednotky má právo výlučného užívání konkrétního sklepního boxu, vlastník převáděné jednotky bude tak užívat sklepní box označený číslem bytové jednotky a vyznačený na grafické příloze)

Celková podlahová plocha společných prostor: 587.2 m²

3. V budově nejsou žádné nebytové prostory, které vznikly na základě rozhodnutí o změně užívání stavby ze společných prostorů domu.
4. U společných částí domu (celková podlahová plocha: 587.2 m²) a spol.nebyt. prostor (celk. podlahová plocha: 0 m²), vymezených pod označením III.2 a III.3 se stává nabyvatel podílovým spoluvlastníkem v poměru velikosti podlahové plochy jednotky k celkové ploše všech jednotek v domě.
Spoluvlastnický podíl činí 724/22143
(Podlahová plocha jednotky: 72.4 m² / součet podlahových ploch všech jednotek: 2214.3 m²)
Spoluvlastnický podíl ke společným ev. nebytovým prostorům je odvozený od vlastnictví jednotky a nemůže být samostatným předmětem koupě a prodeje.
5. Úprava práv k pozemkům:
Pozemky v katastrálním území: RUPRECHTICE
parcelní čísla: 82/21, 82/22, 82/23,
na kterých je postavena budova uvedená v čl.II této smlouvy, ve které se vymezují jednotky podle zákona č. 72/1994 Sb., a vlastníkem, kterých je Český stát, se rozdělují a práva k nim se upravují takto:
kupní smlouvou nebo smlouvou o výpůjčce, a to na základě volby budoucího vlastníka jednotky ve smyslu usnesení vlády č. 245 bod 1 písm. b) ze dne 26.4.1995
6. Práva a závazky týkající se domu a pozemku, které zejména přecházejí z převádějícího na nabyvatele:
- je napojen na topný systém, který je ve vlastnictví Teplárny Liberec, a.s. s právem odebírat teplo a teplou vodu, na základě smlouvy č. S 20 502 ze dne 10.7.1997 uzavřené s Teplárnou Liberec, a.s.
 - odebírat pitnou vodu z vodovodního řádu, který je ve vlastnictví SČVK, a.s., na základě smlouvy uzavřené dne 29.12.1994 se SČVK, a.s.
 - je sjednáno právo vypouštět splašky do splaškové kanalizace, která je ve vlastnictví SČVK, a.s., na základě smlouvy uzavřené dne 29.12.1994 se SČVK, a.s.

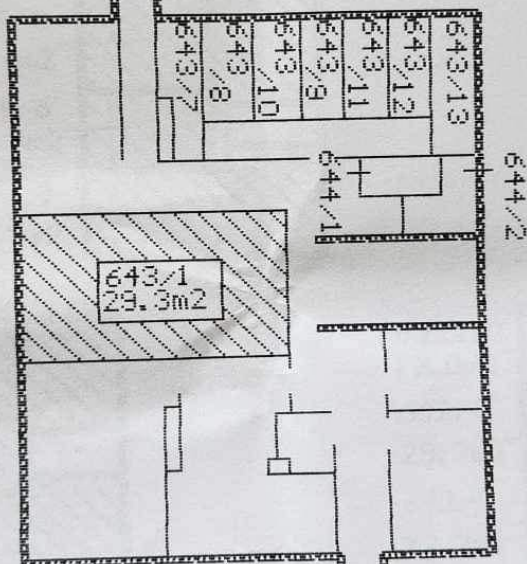


Katastrální území : RUPRECHTICE
 č.parcelní : 82/21,82/22,82/23
 Původní vlastník : SBD SEVER
 Adresa : Lipová 596/7 460 31
 Liberec 4
 IČO : 00042579

- společné části domu
- ostatní bytové jednotky
- bytová jednotka převáděná

1. pp.

642/1	3.3 m2
642/2	3.4 m2
642/3	3.2 m2
642/4	2.8 m2
642/5	3.2 m2
642/6	3.2 m2
642/7	3.2 m2
642/8	4.3 m2
642/9	2.7 m2
642/10	3.4 m2
642/11	3.4 m2
642/13	4.8 m2



643/1	2.2 m2
643/2	3.4 m2
643/3	3.4 m2
643/4	4.7 m2
643/5	4.1 m2
643/6	4.3 m2
643/7	4.3 m2
643/8	3.2 m2
643/9	3.2 m2
643/10	3.9 m2
643/11	3.2 m2
643/12	3.2 m2
643/13	4.2 m2

644/1	2.6 m2
644/2	4.1 m2
644/3	4.1 m2
644/4	4.1 m2
644/5	4.1 m2
644/6	2.6 m2
644/7	4.2 m2
644/8	3.2 m2
644/9	3.2 m2
644/10	3.2 m2
644/11	3.9 m2
644/12	3.2 m2
644/13	4.3 m2

